

ÁRBOLES GENEALÓGICOS

- Introducción
- Relaciones en la familia
- Ejemplo
- Software para hacer genogramas
- Bibliografía

Introducción



Un genograma es un formato para dibujar un árbol genealógico que registra información sobre los miembros de una familia y sus relaciones sobre por lo menos tres generaciones. Los genogramas muestran la información familiar en una forma que provee de un vistazo rápido de patrones familiares complejos y una fuente rica de hipótesis acerca de cómo un problema clínico puede estar conectado con el contexto familiar y la evolución del problema y del contexto con el tiempo.

Los genogramas muestran:

- La estructura de una familia.
- Las relaciones entre los miembros de una familia..

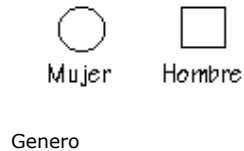
Para el común de las personas, como Ud. o yo, realizar un genograma puede resultar una interesante actividad para realizar en familia y estrechar aún más los lazos, junto con aprender de la historia y lo que tengan que decir los miembros de más edad de su "clan".

Al hacer un genograma para su familia, tenga presente:

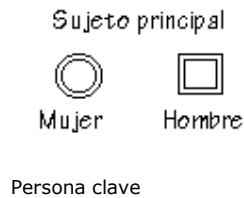
- Objetivo claro: quienes deberían ir (Ej.: vínculos sanguíneos con una o dos personas clave) y quienes no. Los genogramas explotan combinatoriamente y es fácil con 3-4 generaciones llegar a las 100 personas o más. También si se privilegia cantidad o calidad.
- Esté preparado para recibir mucha información: mi abuelita es capaz de recitar de memoria familias de 7 o más personas, con los hijos en orden y datos biográficos.
- Esté preparado para recibir información parcial: particularmente de las personas que vivieron hace mucho tiempo puede haber problemas del tipo de que no se sabe si se llamaba de una forma o le decían así o si era su primer o segundo nombre o si tuvo matrimonios anteriores, etc.

Lo principal de un genograma es la descripción gráfica de como los diferentes miembros de la familia están biológica y legalmente relacionados entre otros de una generación a la siguiente.

Cada miembro de la familia se representa como un cuadrado o círculo dependiendo de su género.



La persona clave (o paciente identificado) alrededor de quien se construye el genograma se identifica con una línea doble:

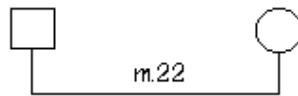


Para una persona muerta, una X se pone dentro del círculo, usualmente indicando la edad al fallecer. Las fechas de nacimiento y muerte se indican a la izquierda y la derecha sobre la figura. En genogramas extendidos, que alcanzan más de tres generaciones, los símbolos en el pasado distante usualmente no llevan una cruz, dado que están presumiblemente muertos. Sólo las muertes relevantes son indicadas en dichos genogramas.



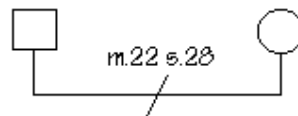
Matrimonios

Los símbolos que representan miembros de la familia están conectados por líneas que representan sus relaciones biológicas y legales. Dos personas que están casadas están conectadas por una línea que baja y cruza, con el esposo a la izquierda y la esposa a la derecha. Una letra "M" seguida por una fecha indica cuando la pareja se casó. Cuando no hay posibilidades de confundirse de siglo, se indica sólo los dos últimos dígitos del año.

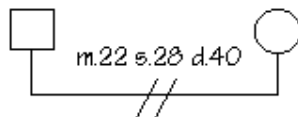


Matrimonio

La línea que los une también es el lugar donde las separaciones y divorcios se indican, las líneas oblicuas significan una interrupción en el matrimonio: 1 diagonal para separación y 2 para un divorcio.

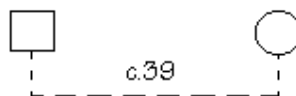


Separación



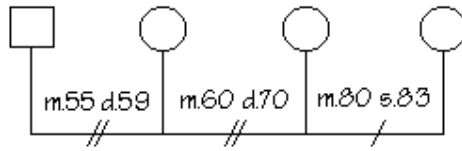
Divorcio

Las parejas no casadas se señalan igual que las casadas, pero con una línea de segmentos. La fecha importante aquí es cuando se conocieron o empezaron a vivir juntos.



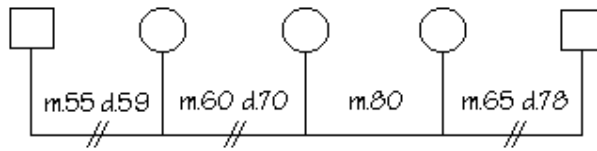
Convivencia

Los matrimonios múltiples agregan complejidad que es difícil de representar, la regla es que: cuando sea factible los matrimonios se indican de izquierda a derecha, con el más reciente al final. Por ejemplo: un hombre que tuvo tres esposas:



Matrimonio Múltiple

Esto no es posible de hacer cuando una de las esposas, ha tenido un matrimonio anterior a su vez; en tal caso, se listan los matrimonios más recientes al centro:



Matrimonio Complejo

Hijos

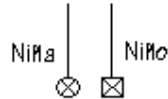
Símbolos para: embarazos, pérdidas, abortos y muertes al nacer.

Embarazo



Embarazo

Muerte al
nacer



Muerte al Nacer

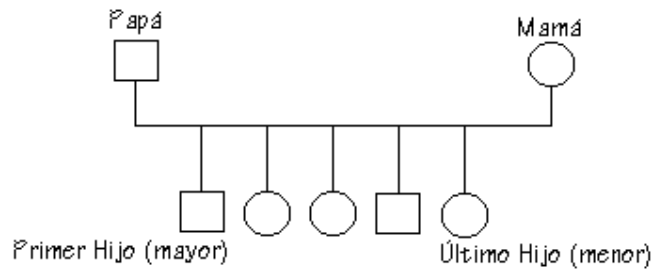
Aborto



Aborto

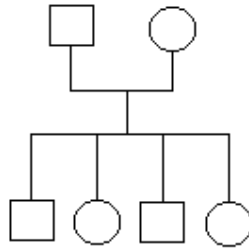
Si una pareja tiene hijos, ellos cuelgan de la línea que conecta la

el más viejo.



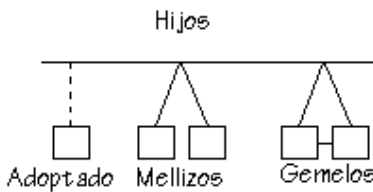
Hijos en una pareja

El siguiente es un método alternativo para los hijos, usual en familias más numerosas.



Otros tipos de hijo

Otros tipos de hijo también pueden aparecer:

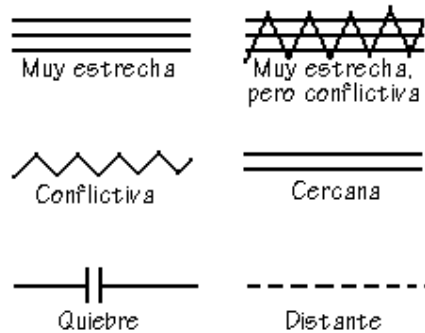


Otros tipos de hijo

Relaciones en la familia

Claramente, una cronología familiar puede variar en detalle dependiendo del alcance y profundidad de la información disponible. El nivel de relaciones en la familia es el elemento más inferencial de un genograma: esto involucra delinear las relaciones entre miembros de la familia. Tales caracterizaciones se basan en informes de los miembros de la familia y observación directa.

Relaciones interpersonales



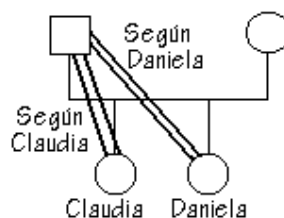
Relaciones interpersonales

Relaciones entre dos miembros

Lo usual es que se incluyan algunas de estas alrededor del sujeto del estudio.

La información del genograma se puede obtener entrevistando a uno o varios miembros de la familia. Claramente, el obtener información de varios miembros de la familia entrega la oportunidad de comparar perspectivas y observar directamente las interacciones. A menudo, cuando se entrevista varios miembros de la familia, se obtiene el efecto Rashomon, nombre tomado de una famosa película japonesa en que un suceso es mostrado desde la perspectiva de varios distintos personajes.

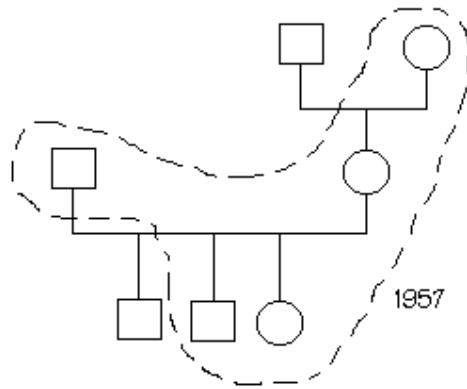
En el ejemplo, dos hijas compiten por el afecto de su padre; se anotan ambas perspectivas:



Versiones

Relaciones habitacionales

Una familia viviendo en un mismo lugar se señala con una línea punteada alrededor de los integrantes que comparten habitación; alrededor de dicha línea puede ir indicado el período en el cual la familia está junta.



Relaciones Habitacionales

Ejemplo

Indira Gandhi, la segunda Primer Ministro de la India, es un ejemplo de hija única. Creció bastante aislada y principalmente en presencia de gente mayor, convirtiéndose tempranamente en la confidente de su padre. Claramente tenía el sentido de misión y responsabilidad de los más viejos, pero como un líder, y como beneficios de ser hija única, tuvo una autocrática y más bien aislada existencia.

Veamos su genograma, en dos etapa; primero la estructura general:

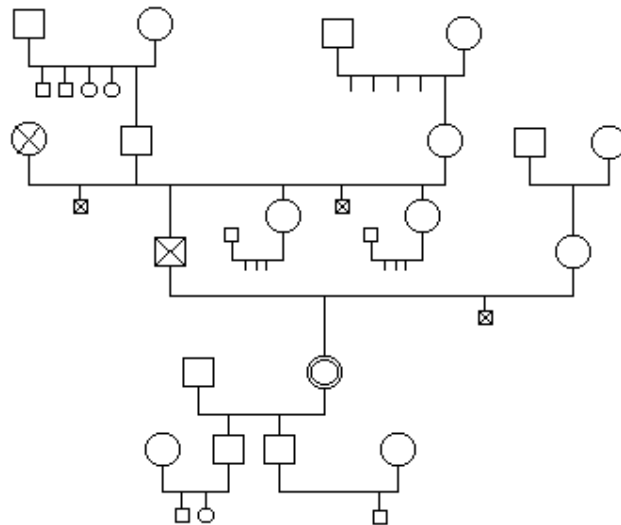


Diagrama parcial

Y el genograma resultante:

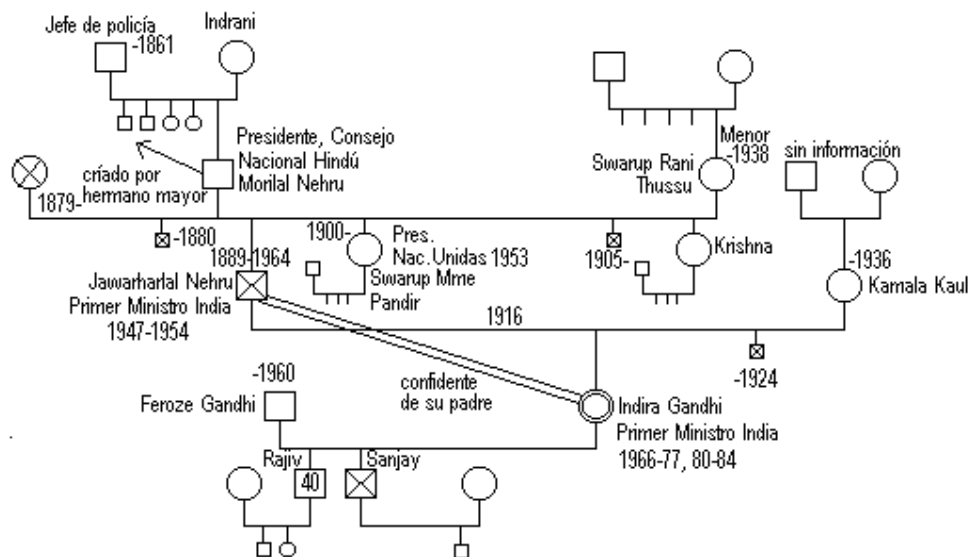


Diagrama completo

Nótese que hay flexibilidad en el uso de la simbología, se pueden usar distintos tamaños para dar énfasis a algunas personas sobre otras en el genograma, y se incluyen antecedentes de ocupación u otros que permitan formarse una idea clara de la situación de su familia en el año 1984 que es cuando se hizo el genograma que precede.

Software para hacer genogramas

- El programa [GenoPro](#)
- Varios programas para hacer genogramas en el [Open Directory Project](#), sección [Software para Genealogía](#)